

# PETIT CAILLOU

ÉPOPÉE GÉOPOLITIQUE DANS UN DE NOS TÉLÉPHONES

THÉÂTRE DOCUMENTAIRE INTERDISCIPLINAIRE

TOUT PUBLIC À PARTIR DE 10 ANS

DURÉE : 1H20



COMPAGNIE PEAU-ÉTHIQUE  
CRÉATION 2021 / LYON



PEAU-ETHIQUE@MAILO.COM  
LILI ZAZA : 0625500164

# SOMMAIRE

**INTRODUCTION**

**PAGE 3**

---

**PRÉSENTATION DE LA COMPAGNIE**

**PAGE 4**

---

**PROPOS ET INTENTIONS**

**PAGE 5**

---

**MISE EN SCÈNE**

**PAGE 6**

---

**LES PERSONNAGES**

**PAGES 7-8**

---

**ESTHÉTIQUE VISUELLE ET SONORE**

**PAGE 9**

**FICHE TECHNIQUE**

**PAGES 10-11**

---

**EXTRAITS**

**PAGES 12-13-14**

---

**ASSOCIATIONS PARTENAIRES**

**PAGE 15**

---

**RÉFÉRENCES DOCUMENTAIRES**

**PAGE 16**

---

**L'ÉQUIPE**

**PAGES 17-19**

---

**NOUS CONTACTER**

**PAGE 20**

**Une création poétique associant  
Théâtre, Clown, Danse et Musique**

**AUTRICE/METTEUSE EN SCÈNE  
SCÉNOGRAPHE/ COSTUMIÈRE**

Lili Zaza

**COMÉDIENNES / COMÉDIEN**

Léna Genin / Oriane Laffitte  
Grégory Parreira

**MUSIQUE**

Clément Boulrier / Boris Yanni

**LUMIÈRES**

Stéphane Reynaud

Public : **Tout public à partir de 10 ans**

Genre : **Théâtre documentaire  
pluridisciplinaire**

Durée : **1h20**

« En 2018, suite à la révolte provoquée par le visionnage du documentaire *Blood in the Mobile*, je réalise le **tableau-relief** *Petit Caillou qui vaut de l'or*. Il en découle un **poème du même nom**, que j'interprète à l'occasion de scènes **Slam**.

En 2019, je ressens la nécessité de développer ce poème en pièce de théâtre, pour aller plus loin dans l'argumentation.

Et ainsi, pour **dénoncer, toucher et informer** un plus large public sur la vie du téléphone qui se trouve dans la poche de chacun. Le narrateur, qui accompagne Petit Caillou dans son périple, garde la **tonalité poétique et rythmique**, le style d'écriture du poème. »

Lili Zaza



# PRÉSENTATION DE LA COMPAGNIE

La compagnie Peau-Ethique a été **fondée en 2020** suite à l'impulsion de Lili Zaza, artiste-peintre-plasticienne-autrice et de sa première création théâtrale *Petit Caillou : épopée géopolitique dans un de nos téléphones*.

La compagnie Peau-Ethique a pour but d'**apporter un regard critique sur les mécanismes de production et de domination**.

Elle crée et diffuse **des oeuvres pluridisciplinaires** (écriture, théâtre, danse, clown, arts-plastiques, musique, marionnettes, conférences gesticulées...) ainsi que des **actions d'éducation populaire** (ateliers d'information, de sensibilisation, réflexion via des tables rondes avec des associations)

La Compagnie est constituée d'**artistes aux spécialités complémentaires**. Grâce à cette diversité, le déploiement d'un large éventail de disciplines enrichit ses créations. Les **Arts-plastiques** (décors, costumes et accessoires) créent une esthétique visuelle au service de la scénographie. Cet univers immersif accueille la rencontre entre le **Slam** et le **Théâtre** pour faire vivre la poésie sur scène. Le **Clown**, joueur de mot et jongleur de maux, relève l'absurdité de l'humanité. Enfin, la **Danse** et la **Musique** font ressentir les réalités au-delà des mots. Cette volonté de transdisciplinarité, à travers la trame narrative permet de toucher chacun et chacune à son endroit de sensibilité.



# PROPOS ET INTENTIONS

Petit caillou, personnage éponyme, est l'incarnation d'un morceau de coltan, minerai nécessaire à la fabrication des appareils électroniques. A travers son épopée, ce spectacle emmène le public dans les coulisses de la conception d'un smartphone. Il **informe de manière sensible** sur les conséquences de sa fabrication, et **dénonce les diverses formes d'exploitation, humaines et environnementales**, qui en découlent.

Des mines congolaises, desquelles il est extrait, en passant par les entreprises américaines où est programmée l'obsolescence, des usines chinoises où les téléphones sont assemblés, aux magasins occidentaux où il est exposé à la folie consumériste du Black Friday, pour finalement être jeté dans les décharges électroniques du Ghana ; **Petit Caillou nous fait vivre son parcours initiatique**, à travers les aliénations du monde productiviste.

Ce projet se veut être un **outil d'éducation populaire** prenant forme par la transversalité des arts. C'est un **spectacle poétique d'intérêt public**, qui ne cherche pas à culpabiliser l'individu mais à le **faire réfléchir sur les mécanismes de domination et de production** au sein du libéralisme mondialisé.



# MISE EN SCÈNE

Le plateau, quasiment nu, est partagé en deux espaces.

## **Le fond de la scène est l'espace de la réflexion :**

L'omniprésence du Narrateur se fait tantôt silencieuse, tantôt loquace. Il est souvent perché sur son « escabureau » où se trouvent les différents objets utilisés au fur et à mesure de la pièce. On y trouve aussi un paravent qui sert de coulisses.

## **L'avant de la scène est l'espace de l'action:**

Là où Petit Caillou rencontre les différents personnages, alternant jeux tragiques et comiques.

Petit Caillou n'a pas conscience du public mais peut interagir avec les autres personnages, contrairement au Narrateur. Ainsi **Petit Caillou est témoin, et porte-parole du Narrateur.**

La danse s'imisce dans le théâtre pour raconter **l'impact du capitalisme sur les corps et sa mise à distance**, rythmant ainsi les moments forts en émotion.



# LES PERSONNAGES

## PETIT CAILLOU

Personnage hypersensible, **il pointe les paradoxes du monde des humains** grâce à son caractère entier et candide. Bref c'est un **clown**, avec un caillou en guise de nez. Dans l'incapacité d'échapper à sa destinée, il finit par sortir de son rôle d'**observateur** pour **pousser un cri à la face d'un monde**.

## LE NARRATEUR

**Poète-chercheur-analyste-du-monde**, il se donne pour mission d'accompagner Petit Caillou dans sa compréhension du monde des humains qu'il étudie depuis les hauteurs de son **éternelle solitude**. Cette rencontre permet au narrateur d'être entendu, dévoile **la partie fantasque de son être**. Malgré son apparente omniscience, il a soif de connaissances et apprend toujours au côté de Petit Caillou.

Ses attributs sont le **microscope**, **les jumelles** et le **globe terrestre**.



## 5 PERSONNAGES INCARNÉS PAR 1 COMÉDIENNE :

### MATESO

Mineur congolais de 13 ans, dont l'enfance a été volée par la misère, il doit convaincre Petit Caillou de sortir vite de la mine avant que tout s'écroule. Intelligent, il est conscient de son exploitation mais résigné. Il représente le frère symbolique de Petit Caillou.

### VANESSA

Directrice Générale du Bonheur de BonnePomme®, cette quarantenaire est convaincue par le modèle de la start-up comme modèle de réussite, coach positive à l'extrême, même en défendant des atrocités. D'abord calme, elle ne supporte pas l'imprévu mais sait rebondir pour donner une image d'excellence, jusqu'au moment où Petit Caillou la fait sortir de ses gonds.

**YU** Jeune ouvrière chinoise de 17 ans, elle est vidée par l'esclavage que lui fait subir cette ville-usine, mais semble soulagée lorsqu'elle évoque sa future « libération ». Ses sentiments sont intériorisés. Elle souhaite transmettre son histoire à

Petit caillou, qui ressentira pour elle un coup de foudre sans pouvoir le nommer.

**SUZIE** Femme française célibataire d'une trentaine d'année, elle représente la consommatrice lambda hyper branchée à la pointe de la technologie. Catcheuse du shopping, elle remporte le titre de propriétaire du téléphone qui contient Petit Caillou. Elle comble un vide intérieur par la surconsommation matérielle et affective sous couvert de « profiter de la vie ».

**ESSI** Personnage muet qui ramasse les métaux et autres matériaux réutilisables dans une décharge au Ghana, elle réanime par la danse Petit Caillou agonisant. Elle représente la mère adoptive de Petit Caillou.



# ESTHÉTIQUE

## VISUELLE ET SONORE

L'Esthétique visuelle de la pièce est **surréaliste** et renvoie à la **picturalité et aux effets de matière du tableau *Petit Caillou qui vaut de l'or***.

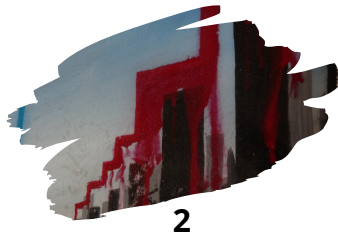
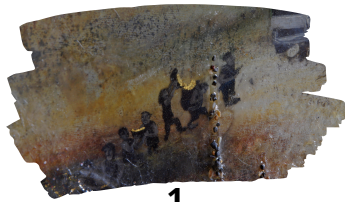
Quelques exemples :

- 1** : La salopette de Mateso, le mineur congolais, en **toile de jute**, est peinturlurée d'**ocres, jaune pâle et terre de sienne**.
- 2** : Le tailleur de Vanessa, la directrice générale du Bonheur est **noir, gris et rouge**, avec sur sa veste une **dégoulinure** qui rappelle la croissance meurtrière.
- 3** : Le tablier de la Ghannéene est confectionné avec des **composants électroniques usagés et récupérés**, donnant une impression de fusion avec la décharge.

L'Esthétique sonore suggère les différents décors, atmosphères de ce tour de la Mondialisation.

Un leitmotiv musical, comme un refrain, rythme le parcours initiatique de Petit Caillou à chacun de ses transports.

Ces **constructions sonores** sont des créations originales, entre bruitage et musique, elles accompagnent aussi certains moments dansés.



# FICHE TECHNIQUE



**TEMPS DE MONTAGE/PRÉPARATION : 3-4 HEURES**  
**TEMPS DE DÉMONTAGE : 1H**

## **Montage / démontage / préparation :**

- Accès véhicule pour déchargement de la scénographie et matériel technique
- Salle de stockage matériel
- Loges avec miroir
- Accès sécurisé au gril pour le montage des lumières (plateforme, échelle) le cas échéant
- Matériel pour le nettoyage de la scène (balais, aspirateur, seau, serpillère, accès eau)

## **RÉGIE SON**

### **Pour salle équipée :**

- 2 enceintes latérales public
- 1 retour scène
- 1 ampli
- Connexion mini-jack stéréo
- Ordinateur et pad apportés par la compagnie
- Table et chaise

### **Pour salle non équipée (spectacle en autonomie) :**

- A minima une prise 220V (2P+T), table et chaise

La compagnie peut proposer son propre équipement son. A discuter au préalable.



# FICHE TECHNIQUE

## SCÉNOGRAPHIE :

- Dimensions (profondeur x ouverture) : 4 x 7m (a minima 3 x 4m)
- Fond de scène noir (si différent, à communiquer à la compagnie)
- Décors apportés par la compagnie : paravent, *escabureau*, tabouret, accessoires
- La salle doit pouvoir effectuer le noir complet
- Plan de scène et plan feu sur demande.

## RÉGIE LUMIÈRE :

A la demande, nous pouvons vous transmettre notre plan feux.

### Pour salle équipée :

- 4 projecteurs PAR à Led DMX RGBA ou RGBW avec fonction strobo
- 5 PAR 36, 56 ou 64, 500W (dimension et puissance suivant la taille de la salle)
- 1 Quartz éclairage public (ou équivalent, contrôlable par console DMX)
- 2 découpes, 500W (dimension et puissance suivant la taille de la salle)
- Gélaines ambrée, blanc chaud, blanc froid
- Gradateur 6 circuits
- Jeu d'orgue DMX 24/48 ou équivalent, table et chaise
- Câblage DMX adapté
- Rallonges 220V adaptées
- Gril technique adapté

### Pour salle non équipée (spectacle en autonomie) :

La compagnie peut proposer son propre équipement lumière. A discuter au préalable.

- A minima une prise 220V (2P+T), table et chaise
- Interrupteur éclairage public à proximité de la régie lumière



# EXTRAIT

## DE LA SCÈNE I - EXTRACTION

### **Le narrateur -**

Hier encore les profondeurs de la Terre étaient paisibles. Les choses existaient sans porter de nom. La Terre changeait progressivement en solides matières ses souvenirs millénaires. Elle digérait avec soin, et fossilisait le vivant dans ses intestins. Les humains, espèce récente, parasites hors pair, se sont amusés à donner des noms aux choses. Les cailloux ont commencé à s'appeler cailloux.

Les cailloux qui pouvaient s'échanger contre de l'argent s'appelaient minerais. Et les minerais qui aimaient jouer à cache-cache, même si abondants, s'appelaient terres rares.



# EXTRAIT

## DE LA SCÈNE III PROGRAMMATION DE L'OBSOLESCENCE

**Petit Caillou** - Mais pourquoi  
vous faites ça ?

**Vanessa** - Un téléphone ne  
doit pas être fait pour durer  
mais pour rêver.  
To dreeeaaam... Vendons-leur  
du rêve pour multiplier  
les bonheurs !

**Narrateur** - La bonne blague c'est  
plutôt pour multiplier les bénéfices.

# EXTRAIT

## DE LA SCÈNE V - USINE FOXCONN

**Yu** – Un condensateur de tantale qui parle ? Je savais qu'un jour ces gestes répétitifs me rendraient cinglée... Mais au point d'avoir des hallucinations.

**Petit Caillou** – Non t'hallucines pas. Oui je parle. Tu sais, la première fois j'ai été moi-même surpris. Enchanté, on m'appelle Petit Caillou. Je porte en moi toutes les mémoires de la terre, je peux recueillir la tienne.

**Yu** – Tu es là pour recueillir mon histoire ? Tu es un de ces esprits ancestraux, ceux qui visitent les derniers instants des vivants ?

**Petit Caillou** – Hmm... oui oui ! Comment tu t'appelles ?

**Yu** – Mon nom est Yu.

**Petit Caillou** – Quel âge as-tu ?

**Yu** – Demain j'aurai 17 ans.

**Petit Caillou** – Yu, je passe de main en main depuis ma naissance, et je ne comprends rien, où me mène tout ce chemin, c'est quoi cet endroit tout froid ?

**Yu** – Shenzen, usine Foxconn, service assemblage des composants, section condensateurs pour les circuits électroniques de smartphone. Nous avons peu de temps avant que le chef ne revienne. Je te raconte vite mon histoire.



# ASSOCIATIONS PARTENAIRES

La Compagnie Peau-éthique ouvre quelques perspectives en faisant connaître des associations oeuvrant sur des sujets abordés dans la pièce tels que **l'extractivisme, l'obsolescence programmée, le rapport au numérique**. Parfois, nous les faisons intervenir après le spectacle ou lors de **table-ronde** et **d'évènement d'éducation populaire** que nous organisons. Sinon, nous essayons souvent de parler de ces associations lors des **bords de scène** et des **affichages** dans les lieux où nous jouons.



**Génération Lumière** promeut une citoyenneté responsable et agissante en France et dans la région des grands lacs en République démocratique du Congo.



**Conscience et Impact Ecologique** est une association d'éducation populaire à la transition écologique qui vise à sensibiliser les publics éloignés des enjeux environnementaux.



**L'Atelier Soudé** lutte contre l'obsolescence programmée et les déchets électroniques en organisant des ateliers de réparation participatifs.



**SERA** sensibilise sur l'impact des écrans, des technologies numériques, des ondes électromagnétiques, des comportements en ligne en tant que problématiques de santé publique.



**Mouvement de palier** accompagne les personnes qui le souhaitent dans l'action directe et collective par la réduction des déchets, notamment électroniques en proposant de mutualiser les outils au sein des lieux d'habitation et de travail.

# RÉFÉRENCES DOCUMENTAIRES

Dans cette pièce de théâtre documentaire, certaines situations, informations, personnages ont été inspiré par différents documents journalistiques, les voici :

Le livre *La guerre des métaux rares, la face cachée de la transition énergétique et numérique* de **Guillaume PITRON** (2018)

Le livre *L'âge des Low Tech* de **Philippe BIHOUIX** (2014)

Le livre *Bon pour la casse, les déraisons de l'obsolescence programmée* de **Serge LATOUCHE** (2012)

Film documentaire *Prêt à Jeter*, sur l'obsolescence programmée, de **Cosima DANNORITZER** et **Steve MICHELSON** (2010)

Film documentaire *Blood in the mobile* de **Franck PIASECKI POULSEN** (2010)

**Reportage** *Cash Investigation*:

- Les secrets inavouables de nos téléphones portables (2015)
- La mort programmée de nos appareils (2012)
- Neuromarketing : votre cerveau les intéresse (2012)





# L'ÉQUIPE



## LILI ZAZA

Autrice  
Metteuse en scène  
Scénographe  
Costumière

Artiste peintre-plasticienne, formée aux techniques réalistes du dessin, de la peinture à l'huile et de l'acrylique par différents professeurs, elle découvre le travail d'expérimentation des matières lors de sa licence d'Arts-plastiques à la Sorbonne : cire, pigments, résine epoxy, incrustations d'objets. Dans sa pratique, écriture et peinture sont systématiquement liés pour aborder des sujets de sociétés sous forme de critique poétique. Désireuse de voir ces tableaux prendre vie, c'est dans cette même démarche de composition picturale qu'elle conçoit la mise en scène. Ses expériences théâtrales, de performance poétique puis de clown ainsi que de nombreuses recherches documentaires (livres, journaux, films, témoignage...) lui ont servi de support pour écrire *Petit Caillou*.



## GREGORY PARREIRA

Comédien

Grégory est un poète, lecteur et diseur de poésie passionné par la prosodie et la littérature du XIX<sup>ème</sup> siècle (notamment le Romantisme et le Parnasse). Adepte d'une oralité qu'il juge essentielle à l'écriture poétique il compose plusieurs spectacles et sillonne les scènes ouvertes de slam, discipline dans laquelle il devient champion de France par équipe au Grand Slam National à Paris en 2019. En 2018 il passe un BPJEPS Animation Culturelle et anime plusieurs ateliers d'écriture en milieu scolaire ou en association (enfants, adolescents et adultes). Au sein du collectif Peau-Ethique il souhaite lier sa passion de l'écriture et de la scène à la nécessaire notion de transmission, à l'ouverture des imaginaires.



**LÉNA GENIN**  
Comédienne

Après avoir pratiqué le théâtre pendant 12 ans (au Théâtre des Asphodèles, au Théâtre de l'Iris, avec la Compagnie Attrape-Cœurs, avec la Compagnie Répliques, à Art en Scène...), Léna entre au Conservatoire de Lyon à 19 ans. En 2016, elle valide une Licence Arts du Spectacle à l'Université Lumière Lyon 2. En 2018, elle obtient son Diplôme d'Etudes Théâtrales. Parallèlement à ses études théâtrales, Léna passe son BAFA et travaille en tant qu'animatrice dans les écoles (temps périscolaire), dans les MJC et centres aérés pendant 6 ans. Elle organise près d'une vingtaine de colonies de vacances et s'occupe d'enfants de 3 à 17 ans. Depuis 2019, elle donne des cours de théâtre pour adultes et adolescents au théâtre des Allumés de la Lanterne. Elle est également salariée de l'Association PASSION'ELAN et intervient hebdomadairement dans les écoles primaires et collèges pour donner des ateliers de théâtre. Son désir de travailler avec les enfants autour du spectacle est alors apparu comme une évidence car Petit Caillou est une œuvre d'éducation populaire qui est destiné à émouvoir autant qu'à informer le spectateur.

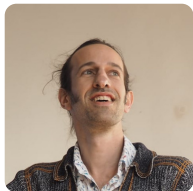


**ORIANE LAFFITTE**  
Chorégraphe  
Assistante à la  
mise en scène  
Comédienne

Oriane dessine un parcours en mouvement, entre danse et littérature, philosophie et théâtre. Son expérience chorégraphique et dramatique s'est faite à l'école et l'université (Lycée Virlogeux, PESMDBA, UCA), en conservatoire (CRR E.Chabrier), au Centre Chorégraphique Le Cycle et en compagnies (les Dissipés, Collectif Romy, Art Movement Company/Tarak Bouzid, Cie Peau-Ethique, Calibistrix Collectif, ...), en musique et en silence, dans la rue et dans les champs. Elle continue, grâce à un réseau associatif éclectique (comme à La Ruche à Lyon), à collaborer avec divers artistes.

## STÉPHANE REYNAUD

Créateur lumières



Stéphane a suivi en parallèle une formation d'ingénieur et de musicien, et à fait partie de différentes structures d'organisation de spectacles en France (Festival Un Doua de Jazz) et au Chili (Festival Reggae en Movimiento). Touche à tout et passionné, un brin autodidacte, il aime à passer du devant à l'arrière de la scène et c'est tout naturellement qu'il a glissé vers la création lumière pour le spectacle vivant, au service de la mise en scène. La lumière pour sculpter la matière, créer des univers, basculer dans l'imaginaire, une immersion...

---

## JEAN-MALIK AMARA

Comédien



Formé au conservatoire de Lyon, Jean-Malik se veut comédien protéiforme ; l'idée de pouvoir interpréter n'importe quel rôle anime son métier. Artiste pluridisciplinaire, il cofonde un collectif, Les Herbes Folles, avec l'idée d'un théâtre itinérant et inclusif. Il enfile d'autres casquettes (réalisateur, compositeur, monteur vidéo...) qui lui permettent d'aboutir à la réalisation de plusieurs courts-métrages et web-série. Il incarne le rôle du Narrateur dans la pièce Petit Caillou, afin de remplacer Grégory Parreira lors de certaines représentations.

# **NOUS CONTACTER**

**LILI ZAZA (AUTRICE/METTEUSE EN SCENE) :**

**06 25 50 01 64**

**SOPHIE TESSIER (PRÉSIDENTE) :**

**06 67 54 35 02**

**STÉPHANE REYNAUD (TECHNIQUE) :**

**07 69 45 79 40**

**Site :** <https://peau-ethique.wixsite.com/my-site>

**Facebook :** Cie Peau-éthique

<https://www.facebook.com/cie.peauethique>